



Università del Salento  
DIPARTIMENTO DI INGEGNERIA DELL'INNOVAZIONE



Progetto Strega – 17 Novembre 2008

# Il programma di mobilità internazionale IOF all'interno delle Azioni Marie Curie

Raffaella Di Sante

Ricercatrice di Misure Meccaniche e Termiche, Facoltà di Ingegneria



Università del Salento  
**DIPARTIMENTO DI INGEGNERIA DELL'INNOVAZIONE**



## Sommario

- **Azioni Marie Curie nel 7° Programma Quadro**
- **La dimensione internazionale**
- **Il programma di mobilità internazionale IOF**
- **Materiale per i proponenti**
- **Prima fase: Preparazione del progetto**
- **Seconda fase: Valutazione**
- **Terza fase: Negoziazione (CPF)**
- **Quarta fase: Contratto**
- **Copertura finanziaria del progetto**
- **Mobilità internazionale, aspetti pratici**
- **EURAXESS**
- **Marie Curie Fellows Association (MCFA)**
- **Considerazioni finali**



## Azioni Marie Curie nel 7° Programma Quadro

### MC Actions - PEOPLE

- Le Azioni Marie Curie nel **6° Programma Quadro** erano parte del Programma scientifico dedicato alla creazione della European Research Area
- Nel **7° Programma Quadro** le Azioni Marie Curie sono state raggruppate e rinforzate nel programma PEOPLE dedicato interamente alle risorse umane nella ricerca
- **Budget totale superiore a 4,7 miliardi di € fino al 2013**, con un incremento annuale medio del 50% rispetto al 6° Programma Quadro



## Marie Curie Actions nel 7° Programma Quadro

### Prospetto generale

#### Initial training of researchers

- Marie Curie Initial Training Networks (ITN)

#### Life Long Training & Career Development

- Marie Curie Intra-European Fellowships for Career Development (IEF)
- Marie Curie European Reintegration Grants (ERG)
- Marie Curie co-funding of Regional National and International Programmes (COFUND)

#### Industry-Academia Partnership & Pathways

- Marie Curie Industry-Academia Partnership and Pathways (IAPP)

#### International Dimension

- Marie Curie International Outgoing Fellowships (IOF)
- Marie Curie International Incoming Fellowships (IIF)
- Marie Curie International Reintegration Grants (IRG)
- International Research Staff Exchange Scheme (IRSES)

#### Specific Actions

- Marie Curie Researcher's Night





Università del Salento  
**DIPARTIMENTO DI INGEGNERIA DELL'INNOVAZIONE**



La dimensione internazionale

**Le Azioni Marie Curie per la mobilità internazionale dei ricercatori**

**International Incoming Fellowship (IIF)**

**Cos'è?**

Invita i ricercatori migliori di Paesi terzi (third countries) a lavorare in progetti di ricerca in Europa, per sviluppare collaborazioni fra l'Europa e questi Paesi

**Chi può partecipare?**

Ricercatori esperti di Paesi terzi in possesso di dottorato o con almeno 4 anni di esperienza di ricerca full-time

**Quali temi di ricerca sono supportati?**

Qualsiasi, in tutti i campi scientifici e tecnologici

**Come funziona?**

Le proposte sono presentate dal ricercatore proponente insieme alla host institution del Paese membro europeo o associato (member/associated state) e valutate da esperti.

Periodo: 1-2 anni



Università del Salento  
**DIPARTIMENTO DI INGEGNERIA DELL'INNOVAZIONE**



La dimensione internazionale

**Le Azioni Marie Curie per la mobilità internazionale dei ricercatori**

**International Reintegration Grants (IRG)**

**Cos'è?**

Fornisce assistenza finanziaria ai ricercatori che vogliono ritornare in Europa dopo un periodo di minimo 3 anni trascorso in un Paese terzo. La durata della borsa è di 2-3 anni

**Chi può partecipare?**

Ricercatori di stati membro o associati in possesso di dottorato o almeno 4 anni di esperienza

**Quali temi di ricerca sono supportati?**

Qualsiasi, in tutti i campi scientifici e tecnologici

**Come funziona?**

Le proposte sono valutate due volte l'anno e sfociano in un contratto con la host institution

**Quali finanziamenti?**

La borsa è un contributo di circa 25000 euro l'anno alla host institution per integrare il ricercatore



Università del Salento  
**DIPARTIMENTO DI INGEGNERIA DELL'INNOVAZIONE**



La dimensione internazionale

**Le Azioni Marie Curie per la mobilità internazionale dei ricercatori**

**International Research Staff Exchange Scheme (IRSES)**

**Cos'è?**

Mira a rafforzare le partnership di ricerca attraverso brevi periodi di scambio di personale e attività di networking tra organizzazioni di ricerca europee e “controparti” che hanno stipulato accordi S&T e Paesi coinvolti nella European Neighbourhood Policy

**Chi può partecipare?**

Almeno due organizzazioni di ricerca situate in due stati diversi (membri o associati) e una “controparte”

**Quali temi di ricerca sono supportati?**

In tutti i campi scientifici e tecnologici del trattato EC

**Come funziona?**

La proposta di “staff exchange” è per un periodo di 24-48 mesi, con un massimo individuale di 12 mesi



Università del Salento  
**DIPARTIMENTO DI INGEGNERIA DELL'INNOVAZIONE**



## Il programma di mobilità internazionale IOF

### Esperienza di ricerca in un Paese Terzo

#### International Outgoing Fellowship (IOF)

##### **Cos'è?**

Offre ai ricercatori Europei opportunità di formazione e di acquisizione di nuove conoscenze in una organizzazione di ricerca di alto livello di un Paese Terzo, seguito da un periodo di reintegrazione nel Paese di provenienza

##### **Chi può partecipare?**

Ricercatori di stati membro o associati in possesso di dottorato o almeno 4 anni di esperienza

##### **Quali temi di ricerca sono supportati?**

Qualsiasi, in tutti i campi scientifici e tecnologici

##### **Come funziona?**

Le proposte sono fatte congiuntamente dal ricercatore e dall'organizzazione di provenienza, il periodo all'estero è da 1 a 2 anni, seguito da un periodo di reintegrazione, fino a un massimo di 3 anni complessivi





Università del Salento  
**DIPARTIMENTO DI INGEGNERIA DELL'INNOVAZIONE**



Il programma di mobilità internazionale IOF

**Esperienza di ricerca in un Paese Terzo**

**Un Paese Terzo (Third Country) è un Paese non Membro della UE e non Associato (a FP7)**

**Paesi Membri (Member States)**

Austria, Belgio, Bulgaria, Cipro, Repubblica Ceca, Danimarca, Estonia, Finlandia, Francia, Germania, Grecia, Ungheria, Irlanda, Italia, Lettonia, Lituania, Lussemburgo, Malta, Olanda, Polonia, Portogallo, Romania, Slovacchia, Slovenia, Spagna, Svezia, Regno Unito

**Paesi Associati (Associated Countries)**

Albania, Croazia, FYR Macedonia, Islanda, Israele, Liechtenstein, Montenegro, Norvegia, Serbia, Svizzera, Turchia



## Materiale per i proponenti

### Call, Work Programme, Guida per i proponenti

#### La Call

Periodicamente viene pubblicata la call pertinente al programma di interesse sul sito:

<http://cordis.europa.eu/fp7/people/home-en.html>

#### Closed calls per IOF:

Call identifier	Call title	Publ. date	Deadline
FP7-PEOPLE-IOF-2008	Marie Curie International Outgoing Fellowships for Career Development (IOF)	2008-03-19	2008-08-19

Budget: 25 000 000 euro

Nella pagina stessa della call:

[http://cordis.europa.eu/fp7/dc/index.cfm?fuseaction=UserSite.FP7DetailsCallPage&call\\_id=120](http://cordis.europa.eu/fp7/dc/index.cfm?fuseaction=UserSite.FP7DetailsCallPage&call_id=120)

è disponibile il **materiale necessario per la proposta:**

- Call fiche
- Work Programme
- Guide for Applicants



Università del Salento  
**DIPARTIMENTO DI INGEGNERIA DELL'INNOVAZIONE**



Materiale per i proponenti

Call, Work Programme, Guida per i proponenti

## **II Work Programme PEOPLE**

### **I CONTEXT**

Principi di implementazione, obiettivi generali e ripartizione del budget

### **II 2008 IMPLEMENTATION**

Azione: obiettivi, aspetti tecnici, ricercatori “eleggibili”, impatto previsto

### **III IMPLEMENTATION OF CALLS**

Call per l'anno 2008 (slide precedente)

### **IV FUTURE DIRECTIONS OF THE WORK PROGRAMME**

Azioni previste, modifiche e correzioni sulla base dei risultati e delle consultazioni



Materiale per i proponenti

Call, Work Programme, Guida per i proponenti

Il Work Programme PEOPLE - IOF

II 2008 IMPLEMENTATION

### Obiettivi

Rafforzare la dimensione internazionale della propria carriera scientifica, formandosi e aumentando la propria conoscenza in un ente di alto livello di un Paese Terzo. E poi trasferire la conoscenza acquisita reintegrandosi in Europa

### Progetto e partecipanti

- Supporto finanziario a ricercatori esperti (*experienced researcher*) che presentano progetti individuali di mobilità congiuntamente a un'organizzazione europea (*return host organisation*) per un periodo non superiore a **3 anni**, composto da:
  - una **ougoing phase**, di 1 o 2 anni
  - una **reintegration phase** di 1 anno



## Materiale per i proponenti

### Call, Work Programme, Guida per i proponenti

## Il Work Programme PEOPLE - IOF

### II 2008 IMPLEMENTATION

#### Progetto e partecipanti

- Ogni ricercatore deve stabilire con il suo *supervisor* della return host organisation, un **Personal Career Development Plan** che comprenda le sue necessità di formazione (inclusi i complementary skills) e gli obiettivi scientifici, per poi riportare gli obiettivi raggiunti rispetto ai prefissati
- E' "eleggibile" ogni ricercatore "esperto"; siccome l'azione si inquadra nei programmi di *apprendimento permanente e sviluppo di carriera*, sono preferibili esperienze più vaste
- Al momento della scadenza delle proposte, i ricercatori non devono aver risieduto e svolto la propria attività di ricerca nel Paese Terzo per più di 12 mesi nei 3 anni precedenti (*Eligibility check*)



Università del Salento  
DIPARTIMENTO DI INGEGNERIA DELL'INNOVAZIONE



Materiale per i proponenti

Call, Work Programme, Guida per i proponenti

Il Work Programme PEOPLE - IOF

II 2008 IMPLEMENTATION

### Impatto previsto

- Produrre *cambiamenti e avanzamenti importanti* nella carriera dei migliori e più promettenti ricercatori europei:
  - attraverso l'acquisizione di competenze di ricerca aggiuntive e/o complementari
  - nel processo di raggiungere o rinforzare una posizione professionale
- Attraverso la fase di ritorno, utilizzare le conoscenze aggiuntive e la rete di contatti con Paesi Terzi acquisita per *sviluppare la società della conoscenza in Europa*



Università del Salento  
DIPARTIMENTO DI INGEGNERIA DELL'INNOVAZIONE



Materiale per i proponenti

Call, Work Programme, Guida per i proponenti

Il Work Programme PEOPLE - IOF

Evaluation, selection and award criteria (Annex 2)

Sono quelli del programma PEOPLE:

- Eccellenza scientifica e/o tecnologica
- Rilevanza rispetto agli obiettivi del programma specifico
- Il potenziale impatto attraverso sviluppo, disseminazione e uso dei risultati
- La qualità e l'efficienza dell'implementazione e della gestione del progetto

Le **soglie** (*threshold*) e i **pesi** (*weighting*) sono specifici per ogni azione



## Evaluation, selection and award criteria (Annex 2)

<b>4.1 IOF Funding Scheme “Support for Training and Career Development of Researchers”: Marie Curie International Outgoing Fellowships for Career Development</b>				
<b>S&amp;T Quality (award)</b> Threshold 3, Weighting:25%	<b>Training (award)</b> Threshold 3, Weighting:15%	<b>Researcher (award)</b> Threshold 4, Weighting:25%	<b>Implementation (selection)</b> Weighting:15%, split where appropriate between the 3 <sup>rd</sup> country institution and the European host	<b>Impact (award)</b> Weighting:20%
Scientific/technological quality, including any interdisciplinary and multidisciplinary aspects of the proposal	Clarity and quality of the research training objectives for the researcher	Research experience	Quality of infrastructure / facilities and international collaborations of host (outgoing and return host)	Potential of acquiring competencies during the fellowship to improve the prospects of reaching and/or reinforcing a position of professional maturity, diversity and independence, in particular through exposure to complementary skills training
Research methodology	Relevance and quality of additional scientific training, as well as complementary skills offered	Research results including patents, publications, teaching etc., taking into account the level of experience	Practical arrangements for the implementation and management of the scientific project (outgoing and return host)	Contribution to career development, or re-establishment where relevant.
Originality and innovative nature of the project and relationship to the 'state of the art' of research in the field	Host expertise in training experienced researchers in the field and capacity to provide mentoring/tutoring (outgoing and return host)	Independent thinking and leadership qualities	Feasibility and credibility of the project, including work plan	Potential for creating long term collaborations and mutually beneficial co-operation between Europe and the third country
Timeliness and relevance of the project		Match between the fellow's profile and project.	Practical and administrative arrangements, and support for the hosting of the fellow (outgoing and return host)	Contribution to European excellence and European competitiveness
Host scientific expertise in the field (outgoing and return host)		Potential for reaching a position of professional maturity		
Quality of the group/supervisors (outgoing and return host)		Potential to acquire new knowledge.		





### Community contribution and rates (Annex 3)

4.1 Action IOF	Eligible expenses for the activities carried out by the researchers				Eligible expenses for the activities carried out by the host organisations				
	- A -	B	- C -	- D -	- E -	- F -	- G -	- H -	- I -
	Monthly living and mobility allowance	Travel Allowance	Career exploratory allowance	Contribution to the participation expenses of eligible researchers	Contribution to the research/training /transfer of knowledge programme expenses	Contribution to the organisation of international conferences, workshops and events	Management activities (including audit certification)	Contribution to overheads	Other types of eligible expenses / specific conditions
Marie Curie International Outgoing Fellowships for Career Development	<p><b>1- Monthly living allowance:</b> fixed amount as specified in Table 3.1.</p> <p><b>2- Monthly mobility allowance:</b> fixed amount to cover expenses linked to the relocation of the researcher and her/his family in the host country: reference rate of EUR 500 for researchers without a family and EUR 800 for researchers with family. The reference date for the family situation is the relevant deadline for submission of proposals.</p> <p>The monthly living allowance and the monthly mobility allowance rates for individual countries are obtained by applying to these rates the correction factor for the cost of living as referred to in Table 3..3</p> <p><b>Reintegration phase:</b> the monthly mobility allowance is not applicable in the case of reintegration in the researcher's country of origin</p>	Fixed amount as specified in Table 3.2.	N/A	Contribution managed by the hosting organisations for expenses related to the participation of eligible researchers to research and training activities (meeting and conference attendance, participation in training actions, research costs, etc): fixed amount of EUR 500 per researcher-month for non-laboratory based research projects ; EUR 800 per researcher-month for laboratory based research projects	N/A	N/A	Maximum 3 % of the total Community contribution	10 % of direct costs except for subcontractors and the costs of the resources made available by third parties which are not used in the premises of the beneficiary.	N/A



## Materiale per i proponenti

### Call, Work Programme, Guida per i proponenti

#### Il Work Programme PEOPLE - IOF

#### Community contribution and rates (Annex 3)

Table 3.1: Reference rates for monthly living allowances (cost of living index 100)<sup>25</sup>

Researchers Categories	A (EUR/year)	B (EUR/year)
Early-stage researchers	34 500	17 250
Experienced researchers (4-10 years experience)	53 000	26 500
Experienced researchers (>10 years experience)	79 500	39 750

Table 3.2. Travel allowances

Distance <sup>1</sup> (km)	Fixed-amount contribution (EUR)
< 500	250
500 – 1 000	500
1 000 – 1 500	750
1 500 – 2 500	1 000
2 500 – 5 000	1 500
5 000 – 10 000	2 000
>10 000	2 500



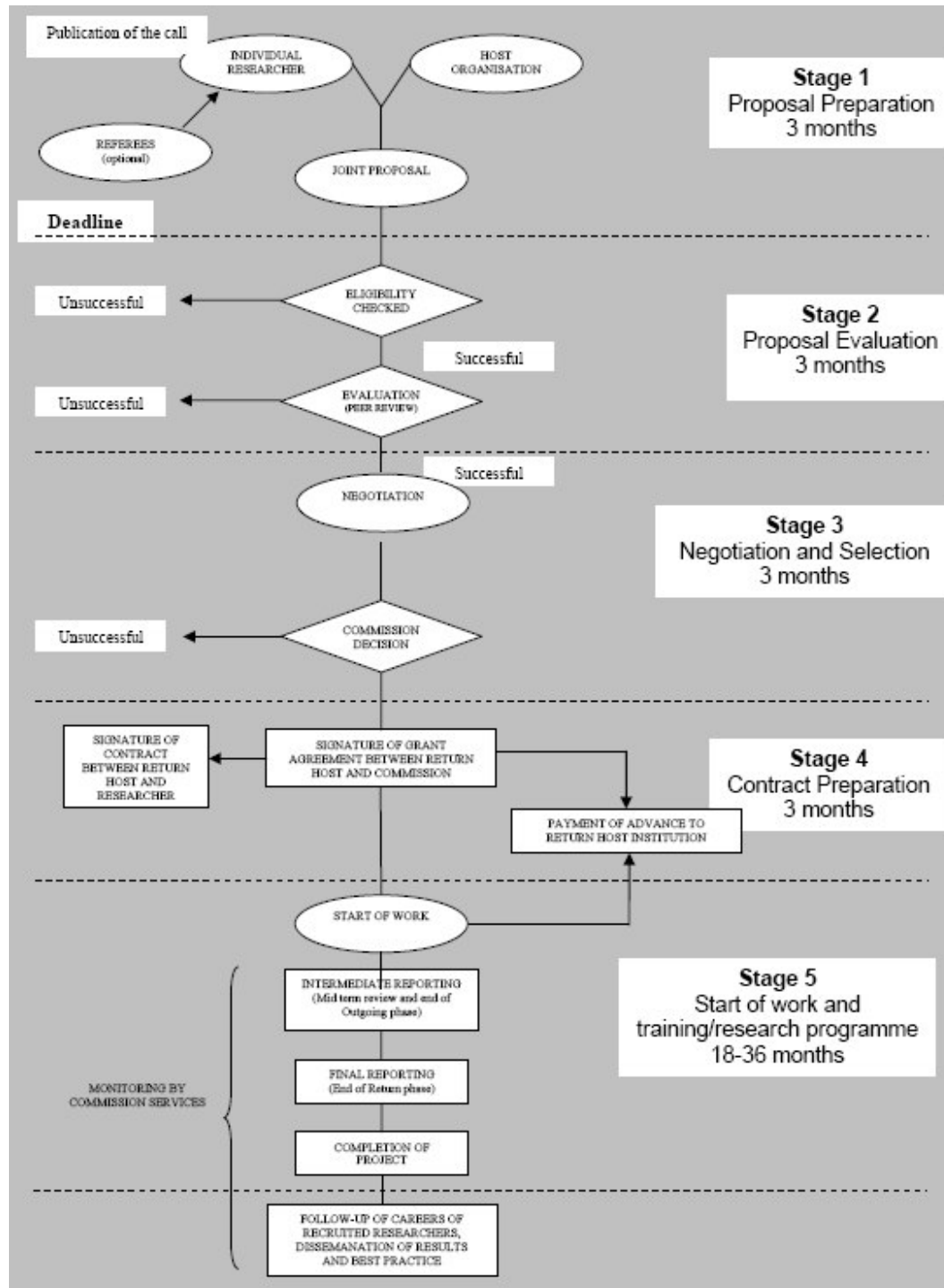
# Materiale per i proponenti

## Call, Work Programme, Guida per i proponenti

### Guide for applicants - IOF

#### Contents

THE ESSENTIALS.....	4	CHECKLIST.....	4
1. GETTING STARTED.....	41	PREPARING YOUR PROPOSAL.....	41
2. ABOUT THE MARIE CURIE ACTION: "INTERNATIONAL OUTGOING FELLOWSHIPS FOR CAREER DEVELOPMENT" (IOF).....	42	FINAL CHECKS BEFORE SUBMISSION.....	42
2.1. GENERAL ASPECTS.....	43	THE DEADLINE- VERY IMPORTANT!.....	43
2.2. ELIGIBLE ORGANISATIONS.....	44	FOLLOWING SUBMISSION.....	44
2.3. ELIGIBLE RESEARCHERS.....	5	WHAT HAPPENS NEXT?.....	5
INDICATIVE CONDITIONS FOR ELIGIBILITY FOR AN IOF.....	ANNEX 1: TIMETABLE AND SPECIFIC INFORMATION FOR THIS CALL.....		
2.4. TYPICAL ACTIVITIES OF AN INTERNATIONAL OUTGOING FELLOWSHIP FOR CAREER DEVELOPMENT.....	ANNEX 2 - EVALUATION CRITERIA AND PROCEDURES TO BE APPLIED FOR THIS CALL.....		
2.5. FINANCIAL REGIME.....	1. GENERAL.....		
2.6. THE PROJECT PHASE.....	2. BEFORE THE EVALUATION.....		
3. HOW TO APPLY.....	3. INDIVIDUAL EVALUATION OF PROPOSALS.....		
3.1. TURNING YOUR IDEA INTO AN EFFECTIVE PROPOSAL.....	4. CONSENSUS MEETING.....		
3.2. PROPOSAL SUBMISSION.....	5. PANEL REVIEW.....		



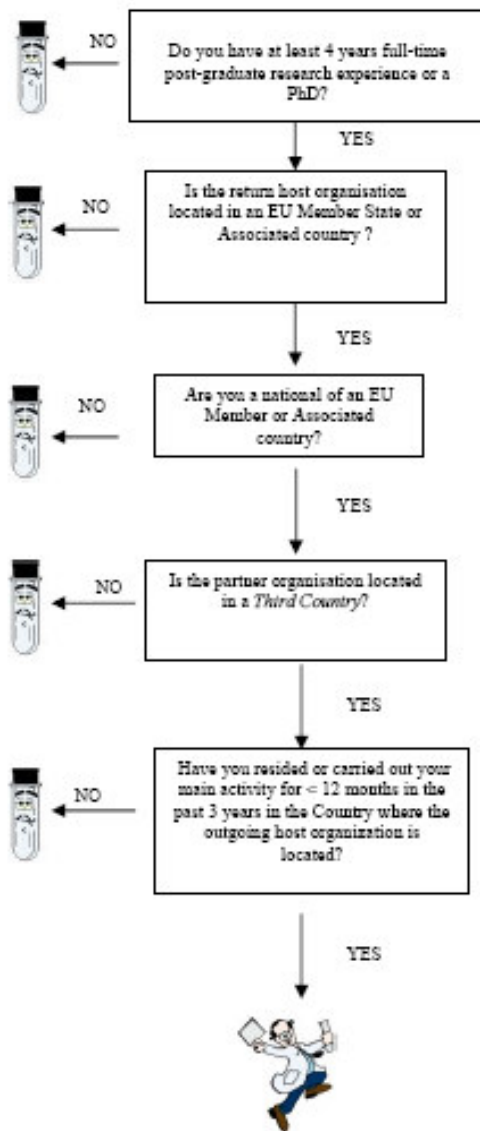


You are probably not eligible



You might be eligible

Can I apply?





## Prima fase: Preparazione del progetto

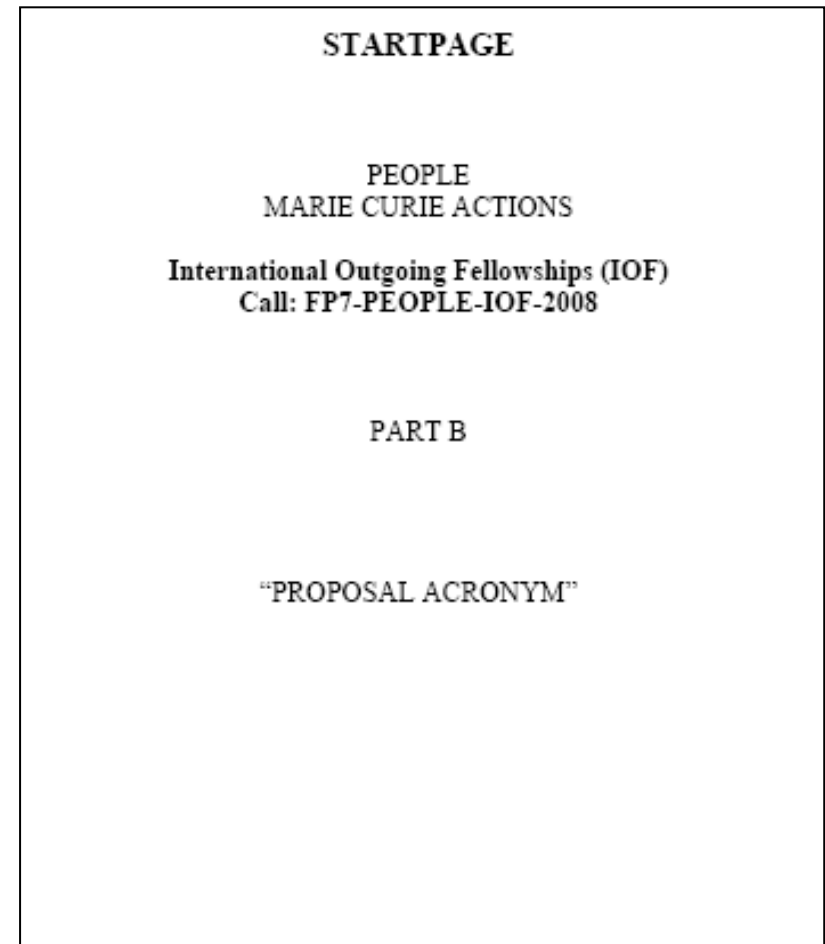
### Parte A e Parte B

#### **Parte A – Forme amministrative (EPSS)**

- A1** – INFORMATION ON THE PROPOSAL
- A2** – INFORMATION ON THE HOST ORGANISATIONS
- A2** – INFORMATION ON THE RESEARCHER
- A4** – FUNDING REQUEST IOF

#### **Parte B – Testo del progetto (.pdf e EPSS)**

- B1** – SCIENTIFIC & TECHNOLOGICAL QUALITY
- B2** – TRAINING
- B3** – RESEARCHER
- B4** – IMPLEMENTATION
- B5** – IMPACT



<b>Proposal Submission Forms</b>	
 EUROPEAN COMMISSION 7 <sup>th</sup> Framework Programme on Research, Technological Development and Demonstration	Marie Curie Actions <b>International Outgoing Fellowships (IOF)</b>
<b>A1</b>	

Proposal Number	Proposal Acronym	
-----------------	------------------	--

GENERAL INFORMATION ON THE PROPOSAL	
Proposal Title	
Marie Curie action-code	Scientific Panel
Total duration in months	Call Identifier
Keywords (up to 200 characters)	
Abstract (up to 2000 characters)	

Has a similar proposal been submitted to a Marie Curie Action under this or previous RTD Framework Programmes?	YES/NO
If yes:	
Programme name(s) and year	Proposal number(s)

Does this proposal include any of the sensitive ethical issues detailed in the Research Ethical Issues table of Part B?	YES/NO
---	--------

<b>Proposal Submission Forms</b>	
 EUROPEAN COMMISSION 7 <sup>th</sup> Framework Programme on Research, Technological Development and Demonstration	Marie Curie Actions <b>International Outgoing Fellowships (IOF)</b>
<b>A2</b>	

Proposal Nr	Proposal Acronym	Participant Nr
-------------	------------------	----------------

INFORMATION ON ORGANISATIONS	
If your organisation has already registered for FP7, enter your Participant Identity Code	[PIC or 'none']
Organisation legal name	
Organisation short name	

Administrative data	
Legal address	
Street name	Number
Town	
Postal Code / Cedex	
Country	
Internet homepage (optional)	

Status of your organisation
-----------------------------

Certain types of organisations benefit from special conditions under the FP7 participation rules. The Commission also collects data for statistical purposes. The guidance notes will help you complete this section. Please 'tick' the relevant box(es) if your organisation falls into one or more of the following categories.

- Non-profit organisation
  - Public body
  - Research organisation
  - Higher or secondary education establishment
  - International organisation
  - International European Interest organisation
  - Joint Research Center of the European Commission
  - Entities composed of one or more legal entities [European Economic Interest Group/ Joint Research unit (Unité mixte de recherche) / Enterprise groupings]
  - Commercial Enterprise
- Main area of activity (NACE code): [dropdown list]

The following section relating to the status of Small or Medium Sized Enterprises is to be completed only by the participants having chosen NONE of the options in the first section under "Status of your organisation"	
1. Is your number of employees smaller than 250? (full time equivalent)	[yes/no]
2. Is your annual turnover smaller than € 50 million?	[yes/no]
3. Is your annual balance sheet total smaller than € 43 million?	[yes/no]
4. Are you an autonomous legal entity?	[yes/no]
You are not an SME if your answer to question 1 is "NO" and/or your answer to both questions 2 and 3 is "NO". In all other cases, you might conform to the Commission's definition of an SME. Please check the additional conditions given in Annex X.	
Following this check, do you conform to the Commission's definition of an SME	[yes/no]

	<b>Proposal Submission Forms</b>		<b>A2</b>
	EUROPEAN COMMISSION 1 <sup>st</sup> Framework Programme on Research, Technological Development and Demonstration	Marie Curie Actions <b>International Outgoing Fellowships (IOF)</b>	

Dependencies with (an)other participant(s)			
Are there dependencies between your organisation and (an)other participant(s) in this proposal? (Yes or No)			
If YES:			
Participant Number	Organisation Short Name	Character of dependence	
Participant Number	Organisation Short Name	Character of dependence	
Participant Number	Organisation Short Name	Character of dependence	

Contact points			
Person in charge (For the coordinator (participant number 1) this person is the one who the Commission will contact in the first instance)			
Family name	First name(s)		
Title	Sex (Female – F / Male – M)		
Position in the organisation			
Department/Faculty/Institute/Laboratory name/ ...			
Is the address different from the legal address?			YES/NO
Street name	Number		
Town			
Postal Code / Cedex			
Country			
Phone 1	Phone 2		
E-mail	Fax		

Authorized representative to sign the grant agreement or to commit the organisation for this proposal			
Family name	First name(s)		
Title	Sex (Female – F / Male – M)		
Position in the organisation			
Department/Faculty/Institute/Laboratory name/ ...			
Is the address different from the legal address?			YES/NO
Street name	Number		
Town			
Postal Code / Cedex			
Country			
Phone 1	Phone 2		
E-mail	Fax		

	<b>Proposal Submission Forms</b>		<b>A3</b>
	EUROPEAN COMMISSION 1 <sup>st</sup> Framework Programme on Research, Technological Development and Demonstration	Marie Curie Actions <b>International Outgoing Fellowships (IOF)</b>	

Proposal Number	Proposal Acronym		
INFORMATION ON THE RESEARCHER			
Family Name	Birth Family Name		
First Name(s)			
Title	Sex (Female/F)/Male(M)		
1 <sup>st</sup> nationality	2 <sup>nd</sup> nationality		
Location of origin (country)	Date of birth		
Location of origin (town)			
Contact address			
Street name	Number		
Town			
Postal Code / Cedex			
Country			
Phone 1	Phone 2		
E-mail	Fax		

Qualifications			
University degree	Date of award (DD/MM/YYYY)		
Doctorate expected before the deadline	Expected date of award (DD/MM/YYYY)		
Doctorate	Date of award (DD/MM/YYYY)		
Full-time postgraduate research experience	Number of months		
Other academic qualifications	Date of award (DD/MM/YYYY)		
Place of activity/place of residence (previous 5 years)			
Period: From DD/MM/YYYY	To DD/MM/YYYY	Country	

INVOLVEMENT OF THE RESEARCHER IN OTHER MARIE CURIE PROPOSALS	
Have you submitted or are you in the process of submitting another proposal for the Marie Curie Actions: IEF, IOF, IIF, ERG or IRG, or have you previously benefited of Community funding under Marie Curie actions ?	
YES/NO	
If yes:	
Action name(s) and year	Proposal or contract number(s)



# Proposal Submission Forms



EUROPEAN COMMISSION

7<sup>th</sup> Framework Programme on  
Research, Technological Development  
and Demonstration

Marie Curie Actions  
International Outgoing Fellowships (IOF)

# A4

Proposal Number		Proposal Acronym	
-----------------	--	------------------	--

FUNDING REQUEST				
Year	Main Phase		Return Phase (IIF and IOF only)	
	Full-time person-months	Type B Fixed-amount Fellowship (Y/N)	Full-time person-months	Type B Fixed-amount Fellowship (Y/N)
1				
2				
3				
<b>Total</b>				

Mobility allowance	
Are you eligible for a mobility allowance?	YES/NO <input style="width: 40px;" type="text"/>
If yes, are you eligible for the family-related mobility allowance?	YES/NO <input style="width: 40px;" type="text"/>

Travel allowance	
Indicate the estimated distance (in km) between your location of origin and the premises of the Host	<input style="width: 100px;" type="text"/>
Location of Host (town)	<input style="width: 100px;" type="text"/>
Location of Origin (town)	<input style="width: 100px;" type="text"/>

Research classified as Laboratory-based	YES/NO <input style="width: 40px;" type="text"/>
---	--

Post-graduate Research Experience of the applicant at the deadline of the call  
(<4 years; 4-10 years; >10 years)



Università del Salento  
DIPARTIMENTO DI INGEGNERIA DELL'INNOVAZIONE



Prima fase: Preparazione del progetto

**Compilazione della Parte B (25 pagine max)**

Si può scrivere utilizzando un programma di scrittura come Word (il template è disponibile online), l'upload del file **in formato pdf** viene fatto tramite il sistema **EPSS**

(Electronic Proposal Submission Service: <https://www.epss-fp7.org>)

**!** Fino a tre referee possono effettuare l'upload dei loro giudizi sul progetto via EPSS

**IMPORTANTE:** Attenersi in modo rigoroso ai contenuti richiesti e al massimo numero di pagine consentite, tenendo conto dei pesi assegnati alle varie parti nella tabella di valutazione



## Parte B1

### **B1. SCIENTIFIC AND TECHNOLOGICAL QUALITY (maximum 8 pages)**

#### **Scientific and technological quality, including any interdisciplinary and multidisciplinary aspects of the proposal**

Outline the research objectives against the background of the state of the art, and the results hoped for. Give a clear description of the state-of-the-art of the research topic. Describe the scientific, technological or socio-economic reasons for carrying out further research in the field covered by the project. If relevant, provide information on interdisciplinary / multidisciplinary and/or inter-sectorial aspects of the proposal.

#### **Research methodology**

For each objective explain the methodological approach that will be employed in the project and justify it in relation to the overall project objectives. When any novel methods or techniques are proposed, explain their advantages and disadvantages.

#### **Originality and Innovative nature of the project, and relationship to the 'state of the art' of research in the field**

Explain the contribution that the project is expected to make to advance the state-of-the-art within the project field. Describe any novel concepts, approaches or methods that will be employed.

#### **Timeliness and relevance of the project**

Describe the appropriateness of the research proposed against the state of the art and outline the benefit that will be gained from undertaking the project at Community level and how the fellowship will contribute to enhance EU scientific excellence and reintegrate the researcher.

#### **Host scientific expertise in the field (outgoing and return host)**

The host institutions (outgoing and return phase) must explain their level of experience on the research topic proposed and document their track record of work, including all international collaborations. Information provided should include participation in projects, publications, patents and any other relevant results. Similar information should be provided for the *scientist in charge* of the supervision of the project. Where relevant, show that any gender issues associated to the proposal have been adequately taken into account.

#### **Quality of the group/supervisors (outgoing and return host)**

The host institutions must demonstrate their track record of previous training achievements especially at an advanced level within the field of research.



## Parte B2

### **B2. TRAINING (maximum 2 pages)**

#### **Clarity and quality of the research training objectives for the researcher**

Explain in detail which will be the training objectives of the proposal and how these can be beneficial for the development of an independent research career.

#### **Relevance and quality of additional scientific training as well as of complementary skills offered**

Explain how the training provided will contribute to adding different/complementary scientific competencies to the career of the fellow. Outline complementary training and skills expected during the execution of the project (such as research management, presentation skills, ethics, etc.).

#### **Host expertise in training experienced researchers in the field and capacity to provide mentoring/tutoring (outgoing and return host)**

Give a short outline of the host's (outgoing and return phase) expertise in mentoring/tutoring researchers

### **Attività di training previste**

- Formazione attraverso il progetto di ricerca
- Attività pratiche di formazione di ricerca e per lo sviluppo di capacità complementari (scrittura progetti, domande di brevetto, coordinamento di progetti, ...)
- Esperienze di scambio di conoscenza intersettoriali e interdisciplinari
- Sviluppo di capacità di gestione finanziaria e di management/organizzazione di eventi di formazione o di disseminazione



## Parte B3

**B3. RESEARCHER (maximum 7 pages which includes a CV and a list of main achievements)**

### **Research experience**

The applicant must present a comprehensive description of his/her research experience.

A scientific/professional CV must be provided and should mention explicitly:

- academic achievements
- list of other professional activities
- any other relevant information

### **Research results including patents, publications, teaching etc., taking into account the level of experience**

Outline the major achievements of the researcher. These may also include results in the form of funded projects, publications, patents, reports, invited participation in conferences etc., taking into account the level of experience. To help the expert evaluators better understand the level of skills and experience it is advisable to write a short description (250 words) of maximum three of the major accomplishments mentioning the purpose, results, skills acquired, derived applications etc.

### **Independent thinking and leadership qualities**

Describe the activities that reflect initiative, independent thinking, project management skills and leadership since these are qualities that will be taken into account in the evaluation. Outline the potential for future development of the applicant.

### **Match between the fellow's profile and project**

Show that the applicant's skills and experience are suitable for the project proposed.

### **Potential for reaching a position of professional maturity**

Describe the researcher's ability to acquire a position of professional maturity.

### **Potential to acquire new knowledge**

Describe the researcher's ability to acquire new knowledge and skills.



## Parte B4

### B4. Implementation (maximum 6 pages)

#### Quality of infrastructure / facilities and international collaboration of host (outgoing and return host)

The proposal must explain the level of experience of the outgoing host institution on the research topic proposed, including all international collaborations (outgoing and return host). Information provided should include participation in projects, publications, patents and any other relevant results.

The facilities available in both the outgoing and returning host and their adequacy to the research project should be mentioned.

Information on the capacity to provide training in complementary skills that can further aid the fellow in the reintegration period should be included. The host needs to specify what are the infrastructures available and whether these can respond to the needs set by the execution of the project.

The European return host's qualities and capabilities to absorb and make use of the experience gained by the returning fellow should be described.

#### Practical arrangements for the implementation and management of the project (outgoing and return host)

The applicant and the host institutions for both phases (outgoing and return) must be able to provide information on how the implementation and management of the fellowship will be achieved. The experts will be examining the practical arrangements that can have an impact on the feasibility and credibility of the project.

#### Feasibility and credibility of the project, including work plan

Provide a work plan that includes the goals that can help assess the progress of the project. Mention the arrangements made in terms of supporting the reintegration phase of the fellow providing a career development plan where applicable. Where appropriate, describe the approach to be taken regarding the intellectual property that may arise from the research project.

#### Practical and administrative arrangements and support for the hosting of the fellow (outgoing and return host)

The host of the outgoing phase should describe what practical arrangements are in place to host a researcher coming from another country. What support will be given to him/her to settle into their new host country (in terms of language teaching, help with local administration, obtaining of permits, accommodation, schools, childcare etc.) The host of the return phase should explain which measures are planned for the successful re-integration of the researcher.



## Parte B5

### B5. IMPACT (maximum 2 pages)

**Potential of acquiring competencies during the fellowship to improve the prospects of reaching and/or reinforcing a position of professional maturity, diversity and independence, in particular through exposure to complementary skills training**

Describe the fellow's potential of acquiring (complementary) competencies and skills during the fellowship and which impact this will have on the prospects of reaching and/or reinforcing a position of professional maturity, diversity and independence.

Explain how the newly acquired skills and knowledge will be transferred from the *Third Country* to the return host

#### **Contribution to career development or re-establishment**

How will the fellowship contribute in the medium- and long-term to the development of the Fellow's career?

In the case of a fellow returning to research, how will his/her re-establishment be helped by the fellowship?

#### **Potential for creating long term collaborations and mutually beneficial co-operation between Europe and the *Third Country***

What is the likelihood of continuing the collaboration between the two hosts after the end of the fellowship?

#### **Contribution to European excellence and European competitiveness**

How will the fellowship contribute to the European excellence and European competitiveness?



## Parte B6

### B6. ETHICAL ISSUES

Describe any ethical issues that may arise in the proposal. In particular, you should explain the benefit and burden of the experiments and the effects these may have on the research subject. The following special issues should be taken into account:

**Informed consent:** When describing issues relating to informed consent, it will be necessary to illustrate an appropriate level of ethical sensitivity, and consider issues of insurance, incidental findings and the consequences of individuals leaving the study prematurely.

**Data protection issues:** Avoid the unnecessary collection and use of personal data. Identify the source of the data, describing whether it is collected as part of the research or is previously collected data being used. Consider issues of informed consent for any data being used. Describe how personal identity of the data is protected.

**Use of animals:** Where animals are used in research the application of the 3Rs (Replace, Reduce, Refine) must be convincingly addressed. Numbers of animals should be specified. Describe what happens to the animals after the research experiments.

**Human embryonic stem cells:** Research proposals that will involve human embryonic stem cells (hESC) will have to address all the following specific points:

- the necessity to use hESC in order to achieve the scientific objectives set forth in the proposal.
- whether the applicants have taken into account the legislation, regulations, ethical rules and/or codes of conduct in place in the country(ies) where the research using hESC is to take place, including the procedures for obtaining informed consent;
- the source of the hESC
- the measures taken to protect personal data, including genetic data, and privacy;
- the nature of financial inducements, if any.

Identify the countries where research will be undertaken and which ethical committees and regulatory organisations will need to be approached during the life of the project.

Include the Ethical issues table below. If you indicate YES to any issue, please identify the pages in the proposal where this ethical issue is described. Answering 'YES' to some of these boxes does not automatically lead to an ethical review. It enables the independent experts to decide if an ethical review is required. If you are sure that none of the issues apply to your proposal, simply tick the YES box in the last row.





## Seconda fase: Valutazione

### Tabelle di valutazione e ranking delle proposte (liste A e B)

I progetti vengono valutati da **esperti indipendenti**, i quali assegnano punteggi secondo la tabella **Evaluation, selection and award criteria (Annex 2)** del Work Programme PEOPLE compilando un rapporto di valutazione (**Evaluation Summary Report**) sulla base dei risultati del “Consensus meeting” dove ogni valutatore porta il giudizio individuale

Evaluation Criterion	Weighting (in %)	Threshold
S&T Quality	25	3
Training	15	3
Researcher	25	4
Implementation	15	N/A
Impact	20	N/A

- 0 - *The proposal fails to address the criterion under examination or cannot be judged due to missing or incomplete information*
- 1 - *Very poor. The criterion is addressed in a cursory and unsatisfactory manner.*
- 2 - *Poor. There are serious inherent weaknesses in relation to the criterion in question.*
- 3 - *Fair. While the proposal broadly addresses the criterion, there are significant weaknesses that would need correcting.*
- 4 - *Good. The proposal addresses the criterion well, although certain improvements are possible.*
- 5 - *Excellent. The proposal successfully addresses all relevant aspects of the criterion in question. Any shortcomings are minor.*



Università del Salento  
DIPARTIMENTO DI INGEGNERIA DELL'INNOVAZIONE



## Seconda fase: Valutazione

### Tabelle di valutazione e ranking delle proposte (liste A e B)

In base ai punteggi ottenuti i progetti vengono classificati e, in base al budget disponibile per la call d'interesse del progetto, viene compilata la **lista A** dei progetti che entrano di diritto nella seconda fase (di **NEGOZIAZIONE**)

Viene poi compilata una **lista B** detta **reserve list**, composta dai progetti che possono accedere ai finanziamenti se questi si rendono disponibili



Università del Salento  
DIPARTIMENTO DI INGEGNERIA DELL'INNOVAZIONE



## Terza fase: Negoziazione

### Le Contract Preparation Forms (CPF)

La fase di negoziazione ha come scopo la stesura di un **GRANT AGREEMENT** fra la Commissione e la Return Host Organisation (la partner organisation del Paese Terzo non firma nessun tipo di accordo)

Le forme CPF vengono spedite precompilate (secondo i dati della proposta) dalla Commissione al coordinatore del progetto e alla return host institution


Contengono informazioni sugli *aspetti finanziari* del progetto, sul numero e la tempistica delle *rendicontazioni finanziarie* e dei *rapporti tecnico-scientifici*

Microsoft Excel - 7721DISOFORM\_8-2-2005\_8-20-16

File Modifica Visualizza Inserisci Formato Strumenti Dati Finestra ?

W31

**Contract Preparation Forms**


 EUROPEAN COMMISSION  
 6th Framework Programme on  
 Research, Technological  
 Development and Demonstration

**Marie Curie Actions**  
**Marie Curie Outgoing International  
 Fellowships(OIF)**

**A4b**

8	Proposal Number1	7721	Proposal Acronym2	DISOFORM
---	------------------	------	-------------------	----------

**Overall Indicative Project Deliverables**

Phase 1= Main 2= Return	Full-time person-months		
	Main Phase	Return Phase (OIF, IIF only)	% of Teaching/Ph.D. Supervision Activities (EXC only)
1	12		
2		6	
<b>Total</b>	12	6	0

23	Research classified as Laboratory-based (YES/NO) (EIF, OIF, IIF only)	YES
24	Stipend during Main Phase (YES/NO)	NO
25	Stipend during Return Phase (OIF, IIF only) (YES/NO)	NO
26	Travel Allowance Main	2000,00
27	Travel Allowance Return	

Travel rate	Distance (km)	Fixed amount
TR_0	0	0
TR_1	< 500	250
TR_2	500 - 1.000	500
TR_3	1.000 - 1.500	750
TR_4	1.500 - 2.500	1000
TR_5	2.500 - 5.000	1500
TR_6	5.000 - 10.000	2000
TR_7	>10.000	2500

Menu / MC\_CPFA1 / MC\_CPFA2 / MC\_CPFA3 / **MC\_CPFA4b** / MC\_CPFA5a

Pronto



Università del Salento  
**DIPARTIMENTO DI INGEGNERIA DELL'INNOVAZIONE**



Quarta fase: Contratto

Comunità Europea, Return host organisation, Ricercatore

### **GRANT AGREEMENT e EMPLOYMENT CONTRACT**

Sulla base del GRANT AGREEMENT, la host organisation firma un EMPLOYMENT CONTRACT con il ricercatore

La firma del contratto e l'inizio del progetto seguono la firma da parte della Commissione del Grant Agreement

*Template* del Grant Agreement (GA):

[ftp://ftp.cordis.europa.eu/pub/fp7/docs/fp7-mga-coremono\\_it.pdf](ftp://ftp.cordis.europa.eu/pub/fp7/docs/fp7-mga-coremono_it.pdf)

*Allegato II del GA*, riguardante le linee guida per l'employment contract:

[ftp://ftp.cordis.europa.eu/pub/fp7/docs/fp7-mga-annex2mono\\_it.pdf](ftp://ftp.cordis.europa.eu/pub/fp7/docs/fp7-mga-annex2mono_it.pdf)

*Allegato III del GA*, riguardante la fase di reintegration per IOF:

[ftp://ftp.cordis.europa.eu/pub/fp7/docs/fp7-mga-annex3iifreturn\\_it.pdf](ftp://ftp.cordis.europa.eu/pub/fp7/docs/fp7-mga-annex3iifreturn_it.pdf)



Università del Salento  
**DIPARTIMENTO DI INGEGNERIA DELL'INNOVAZIONE**



Quarta fase: Contratto

Comunità Europea, Return host organisation, Ricercatore

### **GRANT AGREEMENT**

**Accordo** che la Commissione fornisce alla return host organisation per la firma

**Dati generali** su: date, finanziamento, prefinanziamento, indirizzi, coordinate bancarie, nomi dei rappresentanti legali

**Disposizioni** (allegati) della Commissione per il contratto con il ricercatore su:

- condizioni di implementazione del progetto
- condizioni per la protezione della proprietà intellettuale
- copertura pensionistica

**Convenzione di sovvenzione nell'ambito del 7° PQ  
Allegato II – Condizioni generali  
Azioni Marie Curie  
Beneficiario unico**

## Allegato II

### Grant Agreement

II.1.	Definizioni .....	2
Parte A	<b>ESECUZIONE DEL PROGETTO</b> .....	3
	<b>SEZIONE 1 – PRINCIPI GENERALI</b> .....	3
II.2.	Obblighi di prestazione specifici del <i>beneficiario</i> .....	3
	<b>SEZIONE 2 – RELAZIONI E PAGAMENTI</b> .....	5
II.3.	Relazioni e elementi da fornire .....	5
II.4.	Approvazione delle relazioni e degli elementi da fornire, termine ultimo per i pagamenti .....	7
II.5.	Modalità di pagamento .....	9
	<b>SEZIONE 3 – ESECUZIONE</b> .....	10
II.6.	Conclusione di subcontratti .....	10
II.7.	Sospensione del progetto .....	10
II.8.	Riservatezza .....	11
II.9.	Comunicazione di dati a fini di valutazione, valutazione di impatto e normalizzazione .....	12
II.10.	Informazioni da fornire agli Stati membri o ai paesi associati .....	12
II.11.	Informazione e comunicazione .....	13
II.12.	Trattamento dei dati personali .....	13
Parte B	<b>DISPOSIZIONI FINANZIARIE</b> .....	14
	<b>SEZIONE 1 – DISPOSIZIONI FINANZIARIE GENERALI</b> .....	14
II.13.	Costi ammissibili del progetto .....	14
II.14.	Individuazione dei costi diretti e indiretti .....	15
II.15.	Entrate del progetto .....	16
II.16.	Contributo finanziario della Comunità .....	17
II.17.	Interessi prodotti dal prefinanziamento fornito dalla Commissione .....	17
	<b>SEZIONE 2 – FONDO DI GARANZIA E RECUPERO</b> .....	18
II.18.	Fondo di garanzia .....	18
II.19.	Rimborsi e recuperi .....	19
	<b>SEZIONE 3 – CONTROLLI E SANZIONI</b> .....	20
II.20.	Audit e controlli contabili .....	20
II.21.	Audit e esami di natura tecnica .....	21
II.22.	<i>Risarcimento del danno (clausola penale)</i> .....	22
II.23.	Sanzioni pecuniarie .....	23
Parte C	<b>DIRITTI DI PROPRIETÀ INTELLETTUALE, UTILIZZO E DIFFUSIONE</b> .....	23
	<b>SEZIONE 1 – CONOSCENZE ACQUISITE</b> .....	23
II.24.	Proprietà .....	23
II.25.	Trasferimento .....	23
II.26.	Protezione .....	24
II.27.	Utilizzo .....	24
II.28.	Diffusione .....	25
	<b>SEZIONE 2 – DIRITTI DI ACCESSO</b> .....	25
II.29.	Conoscenze preesistenti coperte .....	25
II.30.	Principi .....	25
	<b>DISPOSIZIONI FINALI</b> .....	26
II.31.	Richieste di modifiche e di risoluzione su iniziativa del beneficiario .....	26
II.32.	Approvazione delle modifiche e della risoluzione richieste dal beneficiario .....	26

# Allegato III

## Grant Agreement

### ALLEGATO III

#### DISPOSIZIONI PARTICOLARI

<p><b>BORSE INTERNAZIONALI MARIE CURIE DI ACCOGLIENZA FASE DI RIENTRO</b></p>
---

#### **III.1 – Definizioni**

Oltre alle definizioni di cui all'articolo II.1, al presente *contratto* si applicano le seguenti definizioni:

1. *Accordo*: l'accordo scritto concluso tra il *beneficiario* e il *ricercatore* a norma dell'articolo III.3.
2. *Luogo di origine*: il luogo indicato nell'allegato I come luogo di origine del *ricercatore*.
3. *Congedo parentale*: il periodo di congedo per maternità o paternità cui il *ricercatore* ha diritto in base alla legislazione di cui all'articolo III.3, par. 1, lettera c).
4. *Ricercatore*: il ricercatore indicato nell'allegato I della presente *convenzione di sovvenzione*, assunto dal *beneficiario* per beneficiare delle *attività di formazione alla ricerca del progetto*.
5. *Attività di ricerca*: le attività di trasferimento delle conoscenze svolte dal *ricercatore* assunto nell'ambito del *progetto*, quali descritte all'allegato I.

#### **PARTE A: ESECUZIONE DEL PROGETTO**

##### **SEZIONE 1 - ESECUZIONE E ELEMENTI DA FORNIRE**

#### **III.2 – Obblighi delle parti**

Oltre agli obblighi elencati all'articolo II.2, il *beneficiario*:

- a) conclude un *accordo* con il *ricercatore* a norma dell'articolo III.3, incaricando lo scienziato indicato nell'allegato I di fungere da supervisore delle *attività di ricerca* per l'intera durata del *progetto*;
- b) garantisce che il *ricercatore* goda della copertura previdenziale prevista per i lavoratori dipendenti nel paese del *beneficiario* o di una forma di tutela previdenziale adeguata per livello e portata ovunque egli svolga le *attività di ricerca*;
- c) garantisce al *ricercatore*, ovunque siano svolte le *attività di ricerca*, gli stessi livelli di sicurezza e salute sul lavoro di cui godono i ricercatori locali che ricoprono una posizione analoga;





Università del Salento  
DIPARTIMENTO DI INGEGNERIA DELL'INNOVAZIONE



Quarta fase: Contratto

Comunità Europea, Return host organisation, Ricercatore

## EMPLOYMENT CONTRACT

E' l'accordo che la return host organisation firma con il ricercatore

Deve essere allegato un **Personal Career Development Plan** stabilito dal ricercatore in accordo con il suo **supervisore**, che dalla fase di negoziazione in poi è il **coordinatore del progetto** – il ricercatore sarà poi tenuto a stendere rapporti per la verifica del Piano



Università del Salento  
**DIPARTIMENTO DI INGEGNERIA DELL'INNOVAZIONE**



Copertura finanziaria del progetto

**Tipi di spesa**

- ***Spese per le attività del ricercatore***
- ***Spese per l'attività della "host organisation" a beneficio del ricercatore***

**La copertura finanziaria di queste spese è del 100%**

**Referente per l'università del Salento:**

Francesca Carrone

Ufficio del Personale, Principe Umberto

tel. 0832 29 3269



## Copertura finanziaria del progetto

### Spese per le attività del ricercatore

#### ➤ “Monthly living allowance”

E' una specie di *stipendio* mensile, al quale sono applicati dei correttivi per paese (103,9% Italia) e che è soggetto alle detrazioni specifiche previste dal contratto organizzazione-ricercatore ( ritenute per pensione, sicurezza, tasse, ecc...)

Table 3.1: Reference rates for monthly living allowances (cost of living index 100)<sup>25</sup>

Researchers Categories	A (EUR/year)	B (EUR/year)
Early-stage researchers	34 500	17 250
Experienced researchers (4-10 years experience)	53 000	26 500
Experienced researchers (>10 years experience)	79 500	39 750



## Copertura finanziaria del progetto

### Spese per le attività del ricercatore

#### ➤ “Mobility allowance”

E' un pagamento mensile per coprire *spese di mobilità* quali affitti, rette scolastiche, ecc...

L'ammontare dipende dalla situazione del ricercatore al momento della scadenza di presentazione del progetto:

- 800 euro/mese: ricercatore sposato e/o con figli
- 500 euro/mese: ricercatore senza famiglia propria

La mobility allowance non è corrisposta al ricercatore nella “reintegration phase”



## Copertura finanziaria del progetto

### Spese per le attività del ricercatore

#### ➤ “Travel allowance”

Spese di viaggio per la *mobilità “transnazionale” e nazionale* nel caso in cui il luogo di partenza e la return host organisation non sono nella stessa città

Table 3.2. Travel allowances

Distance <sup>1</sup> (km)	Fixed-amount contribution (EUR)
< 500	250
500 – 1 000	500
1 000 – 1 500	750
1 500 – 2 500	1 000
2 500 – 5 000	1 500
5 000 – 10 000	2 000
>10 000	2 500



## Copertura finanziaria del progetto

### Spese per le attività del ricercatore

#### ➤ “Contribution to the participation expenses of eligible researchers”

Contributo gestito dalle host organisations (a seconda della fase) per i *costi legati all'esecuzione del progetto* (materiale di laboratorio, partecipazione a convegni, acquisto di articoli o riviste scientifiche, quote per associazioni scientifiche ecc...)

L'ammontare dipende dal tipo di ricerca:

- 800 euro/mese: se la ricerca è di tipo sperimentale (spese di laboratorio)
- 500 euro/mese: se non è prevista attività sperimentale



## Copertura finanziaria del progetto

### Spese per le attività della host organisation a beneficio del ricercatore

#### ➤ “Management costs”

Consiste in un massimo del 3% del costo totale del progetto per le spese di amministrazione, compresi i costi per le attestazioni finanziarie

#### ➤ “Contribution to overheads”

10% dei costi diretti

**Il contributo totale (ammontare complessivo della borsa) viene calcolato automaticamente tramite il modulo A4**

Example:

A researcher with 6 years experience and family charges, going from Lisbon (where s/he has always resided and worked) to Harvard, Boston (USA) for a 2-year outgoing phase and a 1 year re-integration phase in Lisbon with an Outgoing International Fellowship under an employment contract and with location of origin in Portugal. The project is lab based.

**EXPENSES FOR THE ACTIVITIES CARRIED OUT BY THE RESEARCHER** (all are part of the direct costs mentioned in Annex 3 of the Work Programme:

Outgoing Phase

- Living allowance: € 53,000 x 2 years = € 106, 000
- Mobility allowance: € 800 x 24 months = € 19, 200

*Correction factor for USA = 100,5 %*

*(Total Living allowance + Total Mobility allowance)x Correction factor for USA =  
€ 125,200 x 100.5% = € 125,826*

- Travel costs: 2,000 € x 2 years= € 4,000 (based on the fact that Lisbon is 5,131 km away from Boston), which translates into an annual travel allowance of 2,000 €

Return Phase

- Living allowance: € 53,000 x 1 year = € 53, 000
- Mobility allowance: None (return to country of Origin)

*Please note that if the researcher would return to a different Member State or Associated Country than his country of origin, he would be entitled to a mobility allowance for the return phase.*

*Correction factor for Portugal = 91,4%*

*(Total Living allowance + Total Mobility allowance)\* Correction factor for Portugal = € 53, 000 x 91.4% = € 48,442*

- Travel costs: None

*Please note that if the researcher would return to a different town than his town of origin, he would be entitled to a travel allowance for the return phase.*

Note that these amounts represent the Community contributions to salary costs and as such include compulsory social security contributions and income tax, if relevant. The mobility and travel allowances must also be taken into account when calculating the total expenses.

**Community Contribution for the researcher (gross): € 174,268**



Research costs (lab based): € 800 x 36 = € 28, 800

**Community Contribution for the activities carried out by the researcher:  
€ 203,068**

**EXPENSES FOR THE ACTIVITIES CARRIED OUT BY THE HOST ORGANISATION FOR THE BENEFIT OF THE RESEARCHER ARE ADDED TO THIS AMOUNT:**

The total Community Contribution is the basis for the calculation of the management costs, whereas to calculate the overheads the total direct costs need to be known.

- Direct costs = Expenses for the activities carried out by the researcher
- Overheads = 10% direct costs
- Total Community Contribution = direct costs + overheads + management costs
- Management costs = 3% Total Community Contribution

The initial step is to calculate the overheads:

The direct costs are: €203,068

Since the overheads are maximum 10% of the direct costs:

**Overheads: €20,306**

Total Community Contribution = direct costs + overheads + management costs

In this example:

Total Comm. Contr. = €2,03068 + €20,306 + 3%*Total Comm. Contr.*

Hence:

Total Comm. Contr. = €223,374 / 1-0.03 = €230,282

**Total Maximum Community Contribution: €230,282**

The management costs are maximum 3% of the total Community contribution, hence:

**Management Costs: €6,908**

In summary:

Contribution	Budget (€)
Contribution for the benefit of the Researcher	203,068
Overheads	20,306
Managements	6,908
<b>Total Community contribution</b>	<b>230,282</b>



## Mobilità internazionale: Aspetti pratici

### Vivere all'estero

#### ➤ **Burocrazia – Stato, luogo di lavoro**

Visti

Assicurazione sanitaria

Sistema di tassazione

#### ➤ **Vita quotidiana/familiare**

Casa

Banca

Scuola, Asilo

Assistenza (baby sitter, aiuto domestico, ecc...)



Università del Salento  
DIPARTIMENTO DI INGEGNERIA DELL'INNOVAZIONE



## EURAXESS

### Il Portale europeo della mobilità per i ricercatori

#### Struttura

- **Jobs**

Lista di posti di ricerca disponibili e possibilità di fare l'upload del proprio CV

- **Services**

200 centri di servizio per aiutare i ricercatori nella sistemazione all'estero ("relocation")



[http://ec.europa.eu/euraxess/index\\_en.cfm](http://ec.europa.eu/euraxess/index_en.cfm)



Università del Salento  
**DIPARTIMENTO DI INGEGNERIA DELL'INNOVAZIONE**



Marie Curie Fellows Association

Associazione di borsisti ed ex-borsisti Marie Curie



### Struttura

Administrative Board – Advisory Board - Gruppi di lavoro - Gruppi nazionali

Aree di attività: creare un rete online di contatti tra i membri dell'Associazione e fra di essi e enti/membri della Comunità scientifica; organizzare eventi su argomenti scientifici e collegati alle politiche europee su Scienza e Tecnologia

<http://mcfa.eu>

**Lista internazionale:**

[mcfa-int@mariecurie.org](mailto:mcfa-int@mariecurie.org)

**Liste nazionali:**

<http://mcfa.eu/site/public/maillingLists.php>



Università del Salento  
DIPARTIMENTO DI INGEGNERIA DELL'INNOVAZIONE



## Considerazioni finali

### Il valore aggiunto della mobilità e il suo riconoscimento

#### Il Green Paper su ERA (marzo 2007)

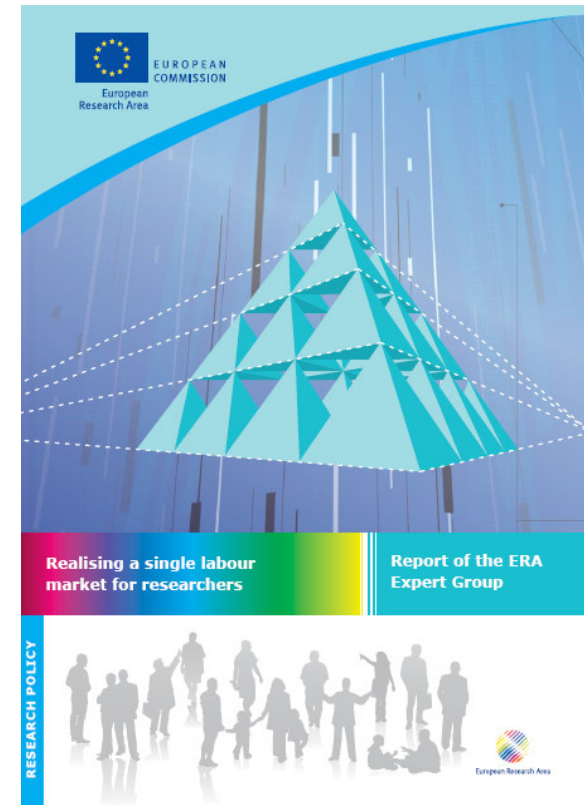
##### Linee guida:

##### **“Un flusso adeguato di ricercatori competenti. /**

*ricercatori dovrebbero essere incentivati da un **mercato del lavoro unico** che garantisca condizioni di lavoro interessanti sia per gli uomini che per le donne, senza ostacoli finanziari o amministrativi alla **mobilità transnazionale**. I posti di ricerca in seno alle università e ai programmi di ricerca nazionali dovrebbero essere completamente aperti in tutto il territorio europeo, ci dovrebbe essere una forte tendenza ad assumere ricercatori a livello internazionale e si dovrebbe garantire un agevole passaggio tra discipline diverse e tra il settore pubblico e quello privato – questo tipo di mobilità diventerebbe una caratteristica normale di una buona carriera di ricercatore”*

##### **Realising a single labour market for researchers**

[http://ec.europa.eu/euraxess/pdf/era\\_green\\_paper\\_eg1\\_lowres.pdf](http://ec.europa.eu/euraxess/pdf/era_green_paper_eg1_lowres.pdf)





Università del Salento  
**DIPARTIMENTO DI INGEGNERIA DELL'INNOVAZIONE**

---



## Contatto

**Raffaella Di Sante**

Ricercatrice di Misure Meccaniche e Termiche

CREA Centro Ricerche Energia e Ambiente

Facoltà di Ingegneria – Università del Salento

Email: [raffaella.disante@unile.it](mailto:raffaella.disante@unile.it)